

**МОНІТОРИНГ ПРИРОДНО - ЗАПОВІДНОГО ФОНДУ ОДЕСЬКОГО РЕГІОНУ**

Ж. Коренева, Л. Роша, Г. Овчаренко, І. Жунько, О. Івлева, О. Жунько

*Одеський державний аграрний університет*

*Східноукраїнський національний університет ім. Володимира Даля*

Охорона природи та раціональне використання її ресурсів – це основне питання в процесі розвитку України. Основою економіки України є саме природні ресурси, які забезпечують життєдіяльність кожного її мешканця. Тому раціональне використання всіх природних ресурсів, економне їх використання та поновлення є найголовнішим завданням сьогодення. Проблема стану Одеського регіону є збереження та охорона біорізноманіття. Основні загрози збереженню різноманіття регіону мають зв'язок: з забрудненням повітря та водою; пришвидшення ерозійних процесів ґрунтів; поширення сільськогосподарських угідь; неконтрольована забудова територій. Сьогодні для екологічної безпеки потрібно раціонально використовувати і поновлювати природні ресурси регіону, намагатися зберегти та розширити об'єкти, які входять в природно-заповідний фонд (ПЗФ).

До природно-заповідного фонду Одеського регіону входять 125 об'єктів, з яких найбільшими за площею та біорізноманіттям є Дунайський біосферний заповідник, не поступається різноманіттям природа Нижньодністровського національного природного парку, Національного природного парку «Тузловські лимани» й Регіонального ландшафтного парку "Тилігульський". Найбільший відсоток в структурі регіону займають ландшафтні заказники (13,1%) та ботанічні заказники (3,8%). Також в регіоні є заказники: орнітологічні (0,49%), загальнозоологічні (0,3%), ентомологічні (0,02%) та лісові (0,005%). Багатий Одеський регіон також на: 50 пам'яток природи (0,01%), з яких: 42 ботанічних (0,009%), 6 гідрологічних (0,0003%), 2 геологічних (0,003%). Не всі об'єкти, які входять до ПЗФ регіону мають відповідні нормативні положення, де законодавчо закріплювалися б вимоги до режиму користування, захисту та охорони цих об'єктів.

**Ключові слова:** *Одеський регіон, ПЗФ, природно-заповідний фонд.*

**ВСТУП**

Одеську область, за даними архівних документів, засновано 27 лютого 1932 року, але остаточний територіальний вигляд область набула лише у 1954 році. Сьогодні Одеська область є територіально найбільшою в Україні. Регіон займає Причорноморську низину і поступово поширюється вглиб материка аж до Подільської височини.

Площа Одеського регіону складає майже 33,3 тис. кв. км, що складає 5,5% від загальної території України. Клімат регіону вологий, морський, помірно – континентальний, а в південних місцевостях наближається навіть до субтропічного. Температурний режим досить різноманітний й коливається на півночі в межах + 8,4 – 8,9°C, а на півдні регіону до +10,8 -11°C. Кількість опадів незначна в середньому 350 - 485 мм на рік, в останні роки почастишали періоди посухи. Вітри непостійні: північні та південно-західні вітри переважають взимку, а північно-західні та північні - влітку.

Територія Одеської області простирається вздовж Північно-Західного Причорномор'я і зв'язує гирло річки Дунай з Тилігульським лиманом, крім того 300 км Одеської області пролягає по морському узбережжі. Підтримувати вологість клімату в регіоні допомагають і річки, кількість яких понад 200. Головними річками Одеського регіону є найбільші річки такі як Дунай включно з Кілійським гирлом та Дністер включно з притокою Кучурган. Крім того, в регіоні протікають і менші річки такі, як Кодима і Савранка. Річкова мережа регіону має зв'язок з басейнами Чорного моря та річок Дністр і Південний Буг.

Багато в Одеському регіоні і різноманітних озер як прісноводних, найбільшими з яких є Ялпуг, Кагул, Катлабух, так й солоних, найбільшими з яких є урнас, Сасик, Алібей, Шагани,.

Також на території узбережжя регіону знаходяться великі і дрібні лимани, найбільші – Хаджибейський, Дністровський, Куяльницький.

Але останнім часом природні угіддя відчувають значне антропогенне навантаження. В регіоні є значна кількість екологічно-небезпечних об'єктів, серед яких : водонасосні станції (ТОВ "Інфоксводоканал"); ПАТ "Одеський припортовий завод", ТОВ „Союз”, ТОВ "РАФ", аміако- та газопроводи, ПАТ "Одеський нафтопереробний завод" та інші підприємства. Основними забруднюючими речовинами є: пил, оксид вуглецю, діоксид азоту, сірководень, фенол, сажа, фтористий водень, формальдегід та інші.

Такі значні навантаження на природні угіддя сприяють погіршенню екології, зменшенню різноманіття рослин та тварин в нашому регіоні, збільшенню захворюваності мешканців регіону на онкологічні захворювання. [1-6].

## МЕТА РОБОТИ

Провести моніторинг природно-заповідного фонду Одеського регіону.

## МАТЕРІАЛ І МЕТОДИ ДОСЛІДЖЕННЯ

Проводили аналіз статей провідних біологів України: "Вісник ОНУ. Біологія", вивчали екологічний паспорт Одеського регіону ( 2020-2022 рр.)

## РЕЗУЛЬТАТИ ДОСЛІДЖЕНЬ

На сьогодні природно - заповідний фонд (ПЗФ) Одеського регіону налічує 125 об'єктів, з яких мають загальнодержавне значення 16 об'єктів, а більшість інших мають місцеве значення. Загальна площа цих об'єктів ПЗФ складає 159974,199 га. Показник «Заповідності» регіону становить 4,5% ( $S_{m^2} \text{ ПЗФ} : S_{m^2} \text{ регіону} \times 100$ ).

Як видно з екологічного паспорта Одеського регіону, земельний фонд (ЗФ) регіону становить 3331,49 га, а основний відсоток в структурі ЗФ припадає на сільськогосподарські угіддя (2591,80 га чи 77,8%), з яких 62,30% припадає на рілля; сінажі і пасовища займають 12, 08% фонду.

Ліси займають 6,69% загальної площі регіону; відкриті землі: заболочені - 2,20%, без рослинного покриву 1,01%, інші – 8,35%. (таблиця 1, графік 1) .

Крім того, суша займає 93,68% території регіону, а вкриті поверхневими водами території всього 6,32%. (графік 2).

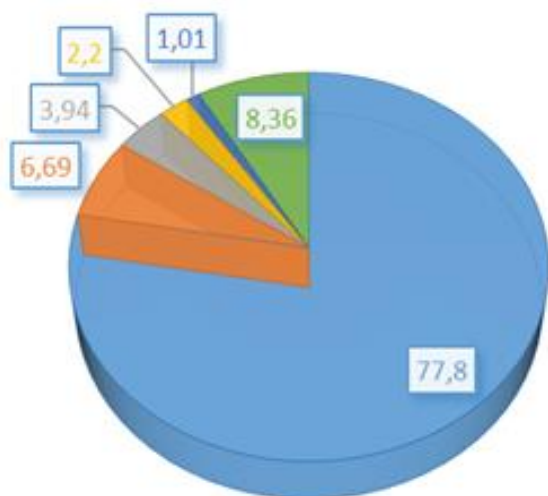
На території Одеського регіону росте 2511 видів представників флори ( рослини та гриби), що від загальної кількості видів України складає майже 10%. Червоною книгою України оберігається 128 видів флори. Міжнародними домовленостями оберігаються 18 видів рослин (Конвенція з охорони дикої флори і фауни Європи (Бернська конвенція); 4 види занесені в Додатки Конвенції про міжнародну торгівлю видами дикої флори і фауни, які знаходяться під загрозою зникнення (CITES).

Таблиця 1. Земельний фонд регіону.

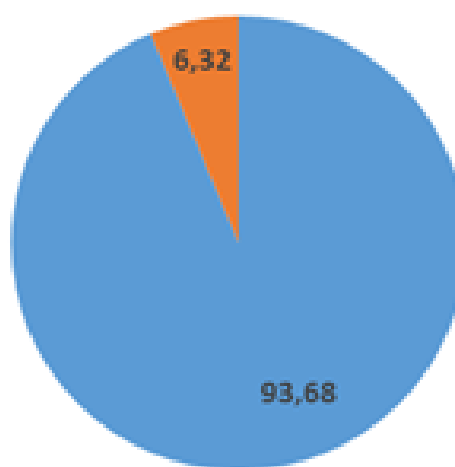
Назва територій	Площа, га	%%
Загальна територія, у т.ч.	3331,40	100,00
1. Угіддя сільськогосподарського призначення з яких:	2591,80	77,80
- рілля	2075,50	62,30

- перелоги	27,30	0,82
- багаторічні насадження	86,50	2,60
- сіножаті і пасовища	402,50	12,08
2. Ліси, в т.ч.:	223,00	6,69
- вкриті лісовою рослинністю	199,80	6,00
3. Землі під забудовою	131,20	3,94
4. Землі відкриті:		
- заболочені	73,40	2,20
- без рослинного покриву чи з незначним покривом.	33,80	1,01
5. Інші землі	278,20	8,35

Графік 1. Структура земельного фонду регіону.



Графік 2. Співвідношення між сушею та територіями, які вкриті поверхневими водами.



Охороні тваринного світу також приділено увагу. Так, в Одеському регіоні зустрічаються 521 вид фауни, що становить 63% загальної кількості видів України. Червоною книгою оберігається 135 видів фауни; 59 видів оберігається Конвенцією з міжнародної торгівлі видами дикої флори і фауни, які перебувають під загрозою зникнення (CITES); 160 видів оберігаються Бернською конвенцією; 282 види оберігаються Боннською конвенцією. Особлива увага приділяється збереженню: мігруючих видів диких тварин (Боннська конвенція, CMS), яких в регіоні 282 види. Крім того, Одеський регіон є коридором для міграції багатьох птахів, тому 93 види птахів оберігаються Угодою про збереження афро-євразійських мігруючих водно-болотних птахів (AEWA). 10 видів кажанів оберігаються Угодою про збереження кажанів в Європі (EUROBATS).

Загальна кількість територій ПЗФ в Одеському регіоні складає 125 об'єктів. Об'єкти природно-заповідного фонду різняться за їх значенням, категоріями та типами. Дані ми наводимо в таблиці 2 та графіку 3.

Таблиця 2. Об'єкти ПЗФ Одеського регіону.

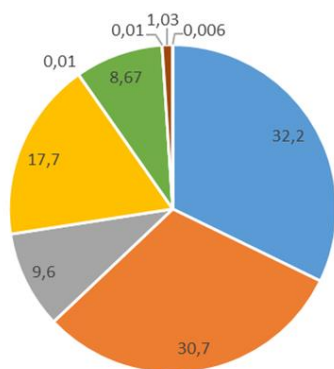
Категорії територій	Загально-державного значення кількість	Місцевого значення, кількість	% площі окремих категорій до загальної площі ПЗФ
Заповідники:			
- природні,	-	-	-
- біосферні.	1	-	32,2

Парки:			
- національні природні	2	-	30,7
- регіональні ландшафтні.	-	2	9,6
Заказники:	8	31	17,7
- ландшафтні,	1	22	13,1
- лісові,	-	1	0,005
- ботанічні,	4	5	3,8
- загальнозоологічні,	2	-	0,3
- орнітологічні	1	1	0,49
- ентомологічні	-	2	0,02
Природні пам'ятки	2	48	0,01
Заповідні урочища	-	4	8,67
Ботанічний сад	1	-	0,01
Парки:			
- пам'ятка садово-паркового мистецтва,	1	23	1,03
- зоологічний.	2	-	0,006

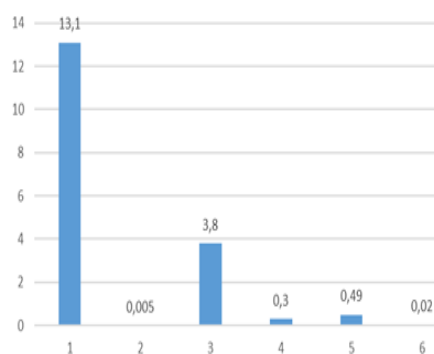
Як видно з таблиці більший відсоток в структурі ПЗФ регіону – 32,2% припадає на загальнодержавний біосферний заповідник та два національні природні парки ( 30,7%).

Регіональні ландшафтні парки та заказники місцевого значення займають в структурі менші відсотки, відповідно 9,6% та 17,7%.

Графік 3.Об'єкти ПЗФ Одеського регіону.



Графік 4.Структура заказників в Одеському регіоні.



У розрізі заказників, найбільший відсоток в структурі займають ландшафтні заказники (13,1%) та ботанічні заказники (3,8%). Також в регіоні є заказники: орнітологічні (0,49%), загально-зоологічні (0,3%), ентомологічні (0,02%) та лісові (0,005%) ( таблиця 2 та графік 4). Багатий Одеський регіон також на: пам'ятки природи ( 50 об'єктів чи 0,01% в структурі ПЗФ), в тому числі: ботанічні (42 об'єкти чи 0,009%), гідрологічні ( 6 об'єктів чи 0,0003%), геологічні ( 2 об'єкти чи 0,003%).

Є в структурі також: 4 заповідні урочища (8,67 %); 1 ботанічний сад (0,01%); 24 парки-пам'ятки садового та паркового мистецтва (1,03%); зоологічні парки ( 2 об'єкти).

Дунайський біосферний заповідник є науковою та дослідницькою установою. Місце знаходження заповіднику Ізмаїльський район дельта Дунаю. Площа заповіднику 50252,9 га.



Рис. 1-2. Дунайський біосферний заповідник.

Дунайський біосферний заповідник входить до складу мережі біосферних резерватів світового значення - біосферний резерват «Дельта Дунаю».

Регіон багатий на судинні рослини, яких майже там майже 950 видів, з яких 96,7% складають трав'янисті рослини боліт та заболочених лук. Флора заповідника у відсотках: 23,3% мезофітів, 21,0% ксеромезофітів, 17,0% мезоксерофітів і 13,2% гігрофітів. Червоною книгою України оберігається 16 видів флори. Рослинний покрив складається з рослин: болотяних (I), водних (II), лучних (III), псамофітних (IV), лісових (V) та чагарникових (VI).

Щодо фауни регіон є найбагатшим в Європі: комах 1937 видів, риби 107 видів, амфібій 11 видів, рептилій 6 видів, птахів 297 видів, ссавців 45 видів. Охоронні заходи: представники фауни охороняються Червоною книгою України (68 видів); Міжнародними конвенціями – Бернською (287 видів), Боннською (153 види), Вашингтонською (44 види).

Нижньодністровський національний природний парк розташовується в Білгород-Дністровському районі на берегах.



Рис. 3-4. Нижньодністровський національний природний парк

Одеський регіон пишається цим національним природним парком так, як він входить у десятку найкращих територій такого значення країни.

Основний відсоток території заповідника припадає на водно-болотні угіддя, що входять до складу міжнародних територій - Рамсарських угідь. Заповідник багатий на флору, тільки вищих рослин нараховується 700 видів, з яких 28 видів є рідкісними та охороняються Червоною книгою України. Фауна: 90 видів моллюсків, 554 види комах, 67 видів риби, 9 видів амфібій, 6 видів рептилій, 254 види птахів, 32 види ссавців.

Національний природний парк «Тузовські лимани» розташовується в Білгород-Дністровському районі. Особливістю цього парку є різноманіття ландшафтів, на кожному з яких притаманна специфічна тільки для нього флора та фауна.





Рис. 5-6. Національний природний парк «Тузловські лимани»

Більшість рослинності, птахів та тварин, які знаходяться на території парку занесені до охоронних документів України (Червона книга Чорного моря, Червона книга України, Червоний список Одеської області, Європейський Червоний список. Площа території 27865 га.

Основу територій складають заплавні ландшафти. Флора охороняється Червоною та Зеленою книгами України, Червоною книгою Чорного моря та Європейським Червоним списком. Фауна: птахів 300 видів (з яких 40 видів занесено до Червоної книги України), риби 60 видів, ссавців 37 видів. Території парку є місцем відпочинку перельотних птахів. Регіональний ландшафтний парк "Тилігульський" розташовується в Березанському районі його основна територія займає узбережжя і прилеглу акваторію Тилігульського лиману.



Рис. 7-8. Регіональний ландшафтний парк "Тилігульський"

Площа території 8195,4 га. Міжнародне значення мають орнітологічний заказник "Пониззя Тилігульського лиману" та водно-болотні угіддя. Крім того, самим глибоким і прозорим лиманом в Одеському регіоні є саме Тилігульський ліман.

Флора: 350 видів, в тому числі 18 видів охороняються Червоною книгою України. Фауна: риби 56 видів, амфібій 5 видів, рептилій 8 видів, птахів 120 видів, ссавців 26 видів. Території парку також є місцем відпочинку мігруючих птахів.

## ВИСНОВКИ

1. До природно-заповідного фонду Одеського регіону входять 125 об'єктів, з яких найбільшими за площею та біорізноманіттям є Дунайський біосферний заповідник, не поступається різноманіттям природа Нижньодністровського національного природного парку, Національного природного парку «Тузловські лимани» й Регіонального ландшафтного парку "Тилігульський".

2. Найбільший відсоток в структурі регіону займають ландшафтні заказники (13,1%) та ботанічні заказники (3,8%). Також в регіоні є заказники: орнітологічні (0,49%), загальнозоологічні (0,3%), ентомологічні (0,02%) та лісові (0,005%).

3. Багатий Одеський регіон також на: 50 пам'яток природи (0,01%), з яких: 42 ботанічних (0,009%), 6 гідрологічних (0,0003%), 2 геологічних (0,003%).
4. Не всі об'єкти, які входять до ПЗФ регіону мають відповідні нормативні положення, де законодавчо закріплювалися б вимоги до режиму користування, захисту та охорони цих об'єктів.

## СПИСОК ВИКОРИСТАНИХ ДЖЕРЕЛ

1. Ковтун О. М. Правові аспекти охорони територій та об'єктів природно-заповідного фонду України: автореф. дис. на здоб. наук. ступ. канд. юрид. наук: 12.00.06. К., 2008. 20 с
2. Міністерство захисту довкілля та природних ресурсів України <https://mepr.gov.ua/>
3. Екологічна безпека та захист довкілля – пріоритет держави. <https://oda.odessa.gov.ua/ekologichna-bezpeka-ta-zahyst-dovkillya-priorytet-derzhavy-v-odeskij-oblderzhadministracziyi-provedeno-selektornu-naradu-z-predstavnykamy-misczevogo-samovryaduvannya/>
4. Регіональна доповідь про стан навколишнього природного середовища в Одеській області у 2020 році <https://mepr.gov.ua/files/docs/EkoMonitoring/2021/regional>
5. Старушенко Л. И., Бушуев С. Г. Причерноморские лиманы Одесщины и их рыбохозяйственной использование. Одесса : АстроПринт, 2001. 112 с.
6. ТовкунМ. О. Особливості правового режиму біосферних заповідників як складника екологічної мережі / Пробл. законності: акад. зб. наук. пр. Х.: Нац. юрид. акад. України. 2008. Вип. 95. С. 200 - 204.

## MONITORING OF THE NATURAL RESERVE FUND ODESA REGION

Zh. Koreneva, L. Rocha, A. Ovcharenko, I. Zhunko, O. Ivleva, A. Zhunko  
Odesa State Agrarian University  
VOLODYMYR DAHL EAST UKRAINIAN NATIONAL UNIVERSITY

Nature protection and rational use of its resources is the main question in the development of Ukraine. The basis Ukraine's economy are natural resources that ensure the livelihoods of each of its inhabitants. Therefore, the rational use of all natural resources, their economical use and renewal is the main task of our time. The problem of the Odesa region is the conservation and protection of biodiversity. Today, the main threats to the preservation of the diversity of the region are related to: air and water pollution; acceleration of soil erosion processes; distribution of agricultural land; uncontrolled development of territories. Environmental safety includes the rational use and renewal of natural resources, the preservation and expansion of the territories of the natural reserve fund. The natural reserve fund of the Odesa region consists of 125 objects, of which the largest in terms of area and biodiversity are the Danube Biosphere Reserve, the Lower Dniester National Natural Park, the Tuzlovsky Limany National Natural Park and the Tiligulsky Regional Landscape Park. The largest percentage in the structure of the region is occupied by landscape reserves (13.1%) and botanical reserves (3.8%). Also in the region there are reserves: ornithological (0.49%), general zoological (0.3%), entomological (0.02%) and forest (0.005%). The rich Odesa region is also rich in: natural monuments (50 objects or 0.01% in the structure of the NRF), including: botanical (42 objects or 0.009%), hydrological (6 objects or 0.0003%), geological (2 objects or 0.003%). Not all objects and territories of the natural reserve fund have the appropriate regulatory provisions, where the requirements for the regime of use, protection and protection of these territories would be legally fixed. The legislation does not fully establish either the procedure for protecting the territories of the natural reserve fund, or the nature of permissible activities on them.

**Key words:** *Odesa region, natural reserve fund.*